

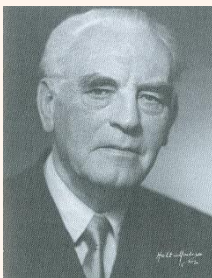
Genforeningen

Kilder

I **efteråret 2019** blev der gjort lidt af et "fund" på en mørk reol i skolens bibliotek: Et større samling skriftlige kilder **fra og om Genforeningen i 1920** kom for dagens lys!

Under ét fortæller materialet om en vanskelig, men også afgørende tid for Haderslev: Tiden op til de to afstemninger i hhv. **februar og marts 1920**, der kom til at afgøre, om Sønderjylland blev dansk eller tysk. Vi ser her **nødpengesedler og rationeringskort** fra de mildt sagt vanskelige og kaotiske forhold i byen mellem 1. verdenskrigs afslutning i **1918** og Genforeningen i **1920**. En række **bekendtgørelser** fortæller om Genforeningens statsretlige baggrund og om, hvordan afstemningen konkret skulle foregå. Og **afstemningskort** af den slags, der lå fremlagt i afstemningslokalet, og som viser, hvordan afstemningen konkret foregik.

Valget var ingenlunde let, når man stod i stemmeboksen. Først og fremmest ser vi det af det store antal **aviser, "flyveblade" og andet agitationsmateriale**, som folk blev bombarderet med under valgkampen – nøjagtig som det foregår i dag. En ting var, om man følte sig som dansk eller tysk. Noget helt andet var de økonomiske og sociale konsekvenser, det kunne få for én selv personligt, om man kom til at bo i Danmark eller Tyskland. Hvis man f.eks. var pensionist og levede af renterne af sine surt opsparede penge – hvordan ville denne formue så blive omregnet, hvis man lige pludselig kom til at bo i et andet land??



Betydning

Umiddelbart spørger man sig selv: Hvilken **betydning** har dette materiale? Hvorfor er det gemt? Hvem har gemt det? Hvad er det udtryk for?

Det er sagt mange gange, at Genforeningen i **1920** først og fremmest var enestående, fordi den byggede på en **demokratisk afstemning**. Det er ikke mindst det, som også "vores" materiale afspejler.

Tiden var enestående. Sådan oplevede den tids mennesker den i hvert fald. For mange dansksindede kom den nærmest til at stå i et forklarelsens skær, lidt ligesom Befrielsen i **1945** eller Murens fald i **1989**. Som man dengang sagde: Genforeningen var den største begivenhed i et helt slægtled! Derfor skulle minderne om den gemmes og hægges om, så folk til sene tider kunne granske dem og se, hvad der skete i det store år – og hvad der stod på spil. Sikkert også derfor blev materialet kort tid senere gemt på Haderslev Katedralskoles Bibliotek. Og lige så sikkert er det, at dette bibliotek stadigvæk i dag ejer stribevis af bøger og artikler fra tiden omkring Genforeningen.

Meget tyder på, at materialet stammer fra en vis **Anna Helene Thomsen** (født Refslund), Storegade i Haderslev, og at det måske var hende, der skænkede det til skolens bibliotek i **efteråret 1920**. Hun eller hendes familie må have haft nære forbindelser til Flensborg, hvorfra store dele af materialet stammer. Hun var enke efter den kendte frimenighedspræst **Rasmus Thomsen** og mor til **Kresten Refslund Thomsen** (billedet til venstre). Han havde selv været elev på skolen i den tyske tid og kom som amtmand i den danske tid til at spille en betydelig rolle for Sønderjylland, ikke mindst under den tyske besættelse **1940-45**.

Baggrund

Med krigen i **1864** mistede Danmark et stort dansk befolkningselement i det tidligere hertugdømme Slesvig – området fra Kongeåen til Ejderen. Man har diskuteret **årsagerne**. Var det fordi Danmark havde insisteret på et "Danmark til Ejderen", et område, hvor der bevisligt boede flere tyskere end danskere i de sydlige dele? Eller var det fordi Tyskland – Preussen – militært set var den stærkeste part og alene i kraft heraf erobrede hele området op til Kongeåen?

Hvorom alting er: Fra dansk side blev resultatet oplevet som en dyb uretfærdighed. Skulle der rådes bod herpå, kunne det kun ske ved en demokratisk afstemning. Nemlig ved at befolkningen i de berørte områder – dem det hele i første omgang drejede sig om – blev spurgt: Hvad vil I være? **Danske eller tyske?** Mulighederne for en sådan afgørelse blev først bragt til veje i og med afslutningen af 1. Verdenskrig i **1918**. Resultatet blev afstemningerne i **1920**, der betød, at Nordslesvig – det nuværende Sønderjylland – gik til Danmark. Og at Mellemslesvig – området omkring Flensborg – gik til Tyskland.

Folkeafstemningerne i **1920** var nogle af de første af deres art. Resultatet var omstridt, men kom alligevel til danne **grundlag for det dansk-tyske forhold** den dag i dag.

I en europæisk sammenhæng betragtes Genforeningen derfor i dag som **forbilledlig** og som noget, "vi" kan være stolte af. Men at bølgerne gik højt i valgkampen forinden, er ikke mindst noget, de efterladte kilder m.m. på skolens bibliotek bærer vidnesbyrd om.